

Scheda Prodotto: **ST06.500.31**  
Data ultimo agg.: 5 novembre 2009

# Elementi scarpate e muri sostegno **BLOCCO CORBARO**

## ■ ■ Classificazione

<b>06</b>	<b>Elementi scarpate e muri sostegno</b>
<b>06.500</b>	<b>Elementi per scarpate</b>
<b>06.500.31</b>	<b>Blocco Corbaro</b>



## ■ ■ Indice scheda

<b>1.0</b>	<b>Descrizione</b>	pagina	2
<b>2.0</b>	<b>Gamma</b>	pagina	2
<b>3.0</b>	<b>Caratteristiche tecniche</b>	pagina	da 3 a 6
<b>4.0</b>	<b>Messa in opera</b>	pagina	7
	4.1 Lavorazione		✓
	4.2 Prescrizioni particolari		
	4.3 Calcolazione tipo		
<b>5.0</b>	<b>Dettagli costruttivi</b>	pagina	
<b>6.0</b>	<b>Raccomandazioni e compatibilità</b>	pagina	
	Totale	pagine	7

I dati relativi alle caratteristiche tecniche dei prodotti, i valori, l'impiego, le dimensioni ecc. sono indicativi e, per ragioni di spazio, menzionati in modo riassuntivo. Di conseguenza fa stato la documentazione ufficiale del produttore che rimetteremo agli interessati su richiesta.

Per questo motivo essi non impegnano la nostra responsabilità.

## ■ 1.0 Descrizione

Il nuovo modo di costruire muri a secco con la facciata a spacco che dona al manufatto un aspetto rustico. Un muro realizzato con blocchi CORBARO non necessita di regolare manutenzione.

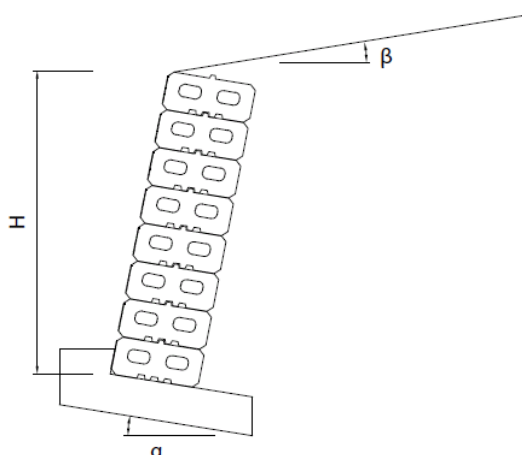
## ■ 2.0 Gamma

	Designazione	Dimensioni cm	kg/pz	pz/m <sup>2</sup>	pz/ paletta	kg/ paletta	
	Elemento base <ul style="list-style-type: none"> <li>• grigio</li> <li>• lava</li> <li>• albicocca</li> </ul>	64 x 25 x 15	43	13	24	1050	Fornitura su palette intercambiabili EUR di dimensioni 120 x 80 cm

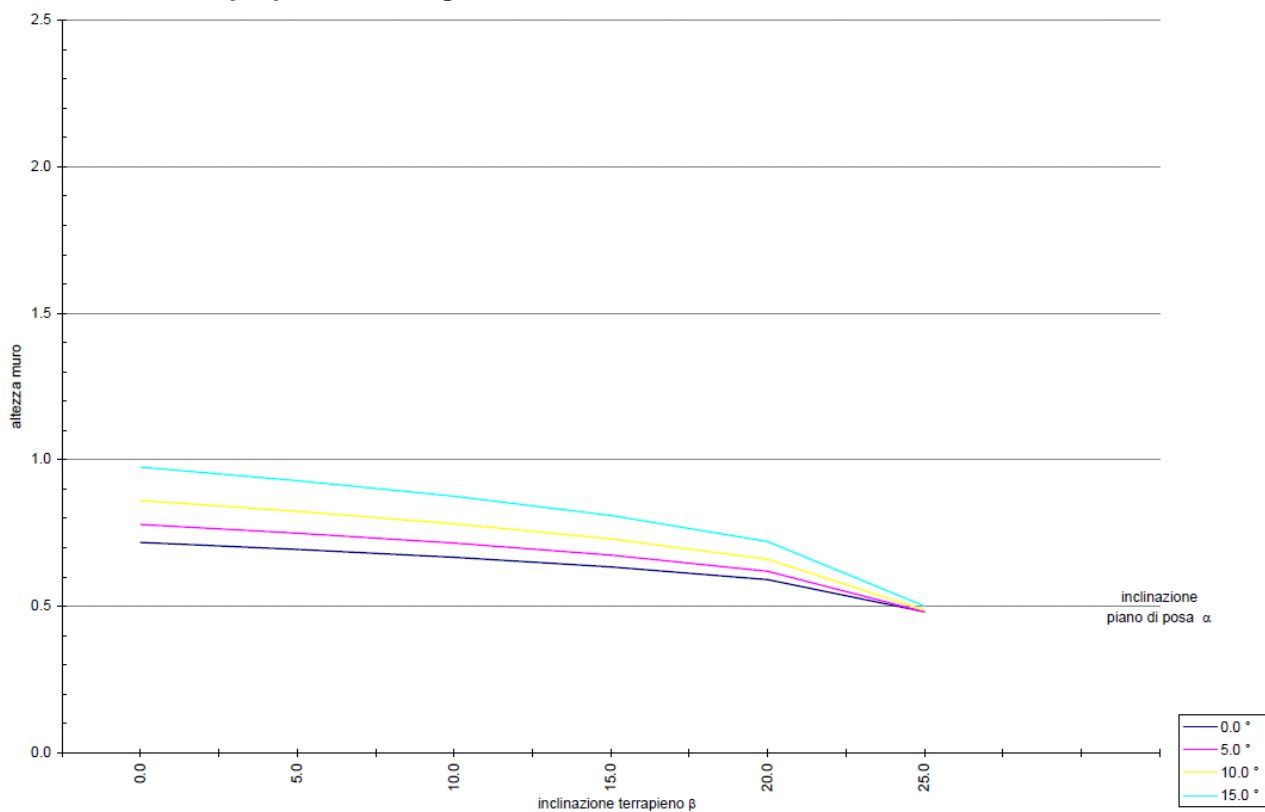
## ■ 3.0 Caratteristiche tecniche

### Esempio di dimensionamento di scarpata con blocchi CORBARO allineati

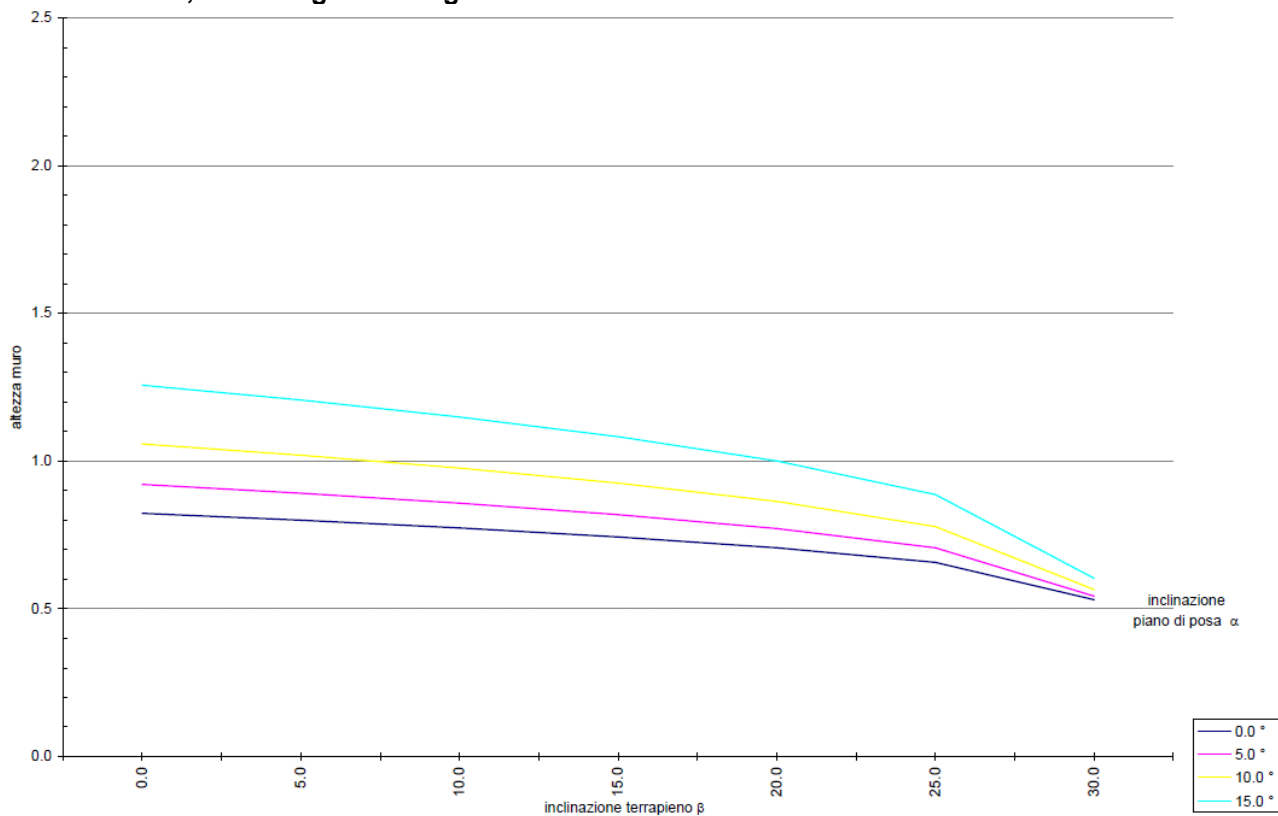
Riempimento dietro il muro con materiale alluvionale. La fondazione, la relativa armatura e la sicurezza contro il gelo vanno definite per ogni singolo caso.



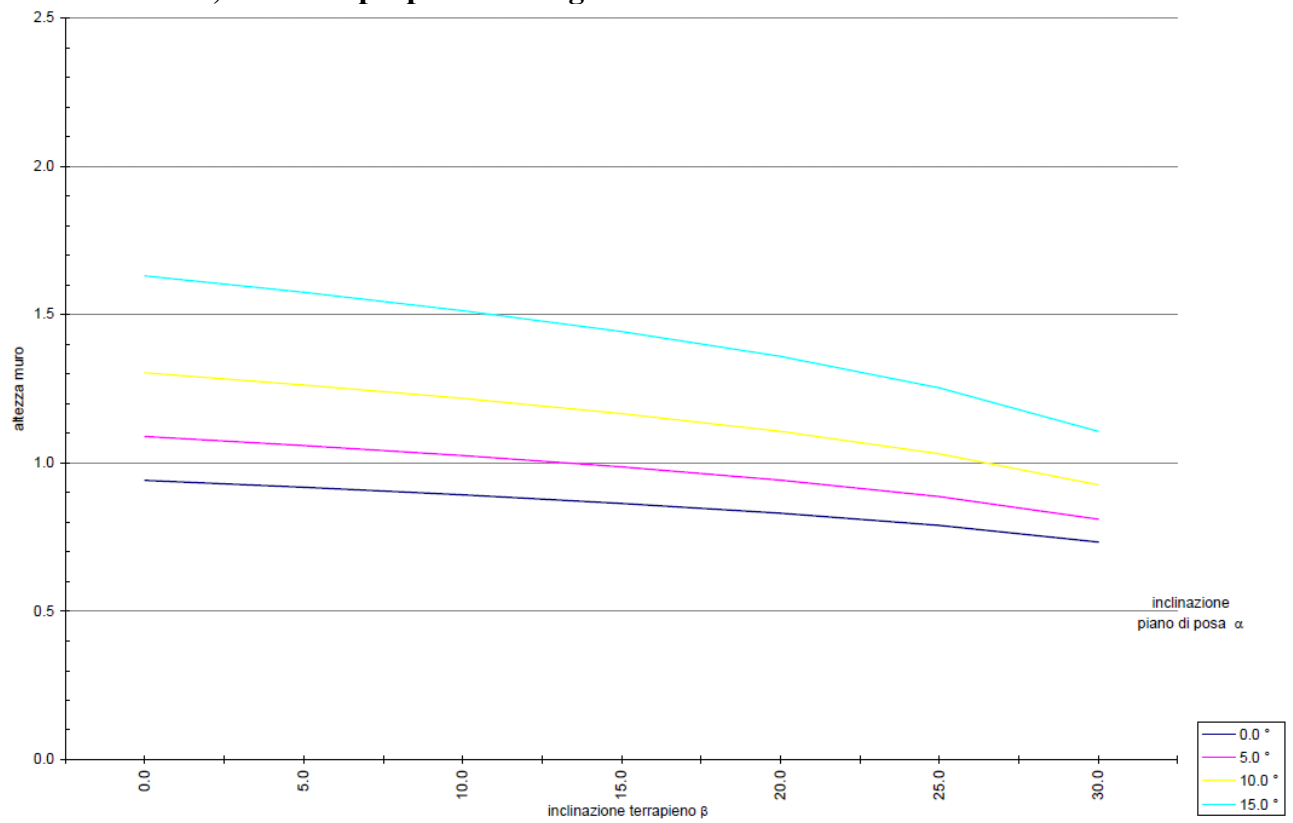
**Terreno con forte proporzione d'argilla**



**Terreno medio, misto di ghiaia e argilla**

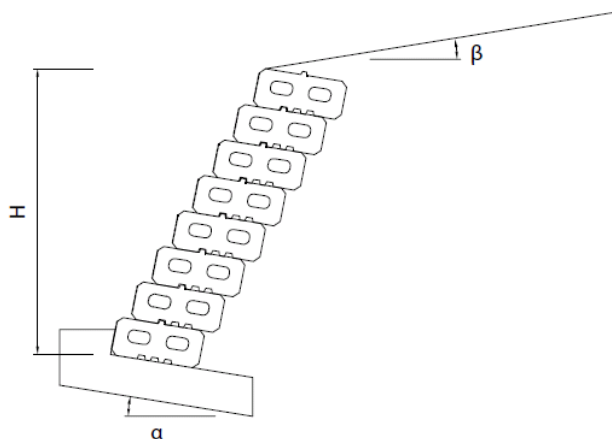


**Terreno buono, con forte proporzione di ghiaia**

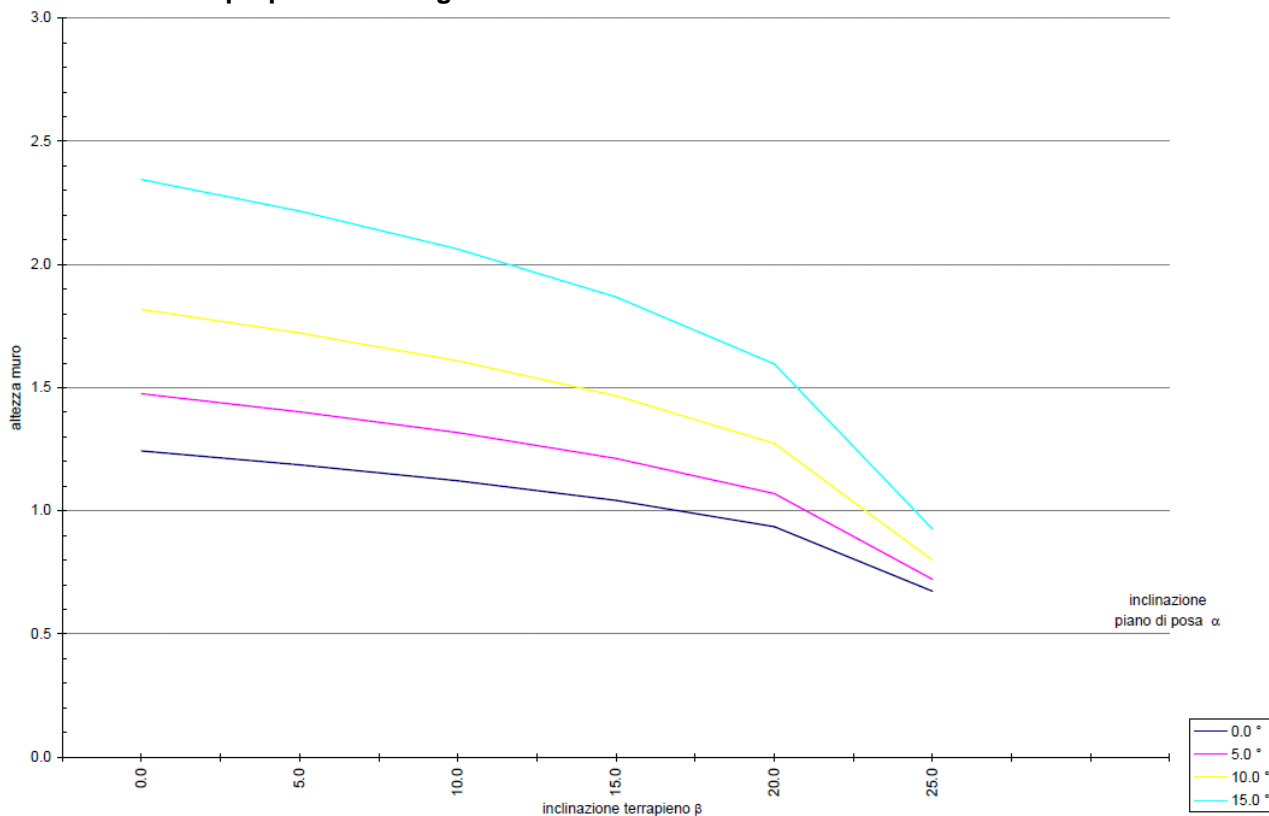


**Esempio di dimensionamento di scarpata con blocchi CORBARO sfalsati**

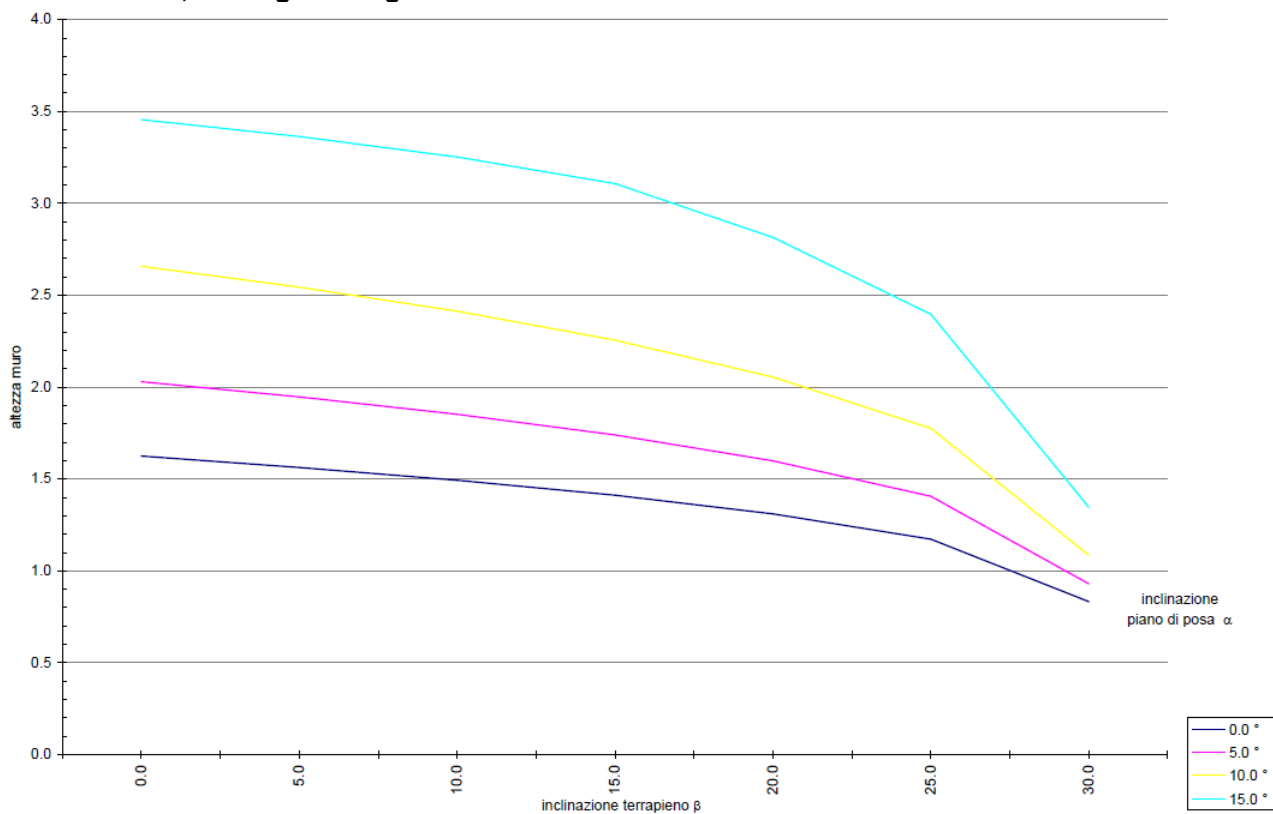
Riempimento dietro il muro con materiale alluvionale. La fondazione, la relativa armatura e la sicurezza contro il gelo vanno definite per ogni singolo caso



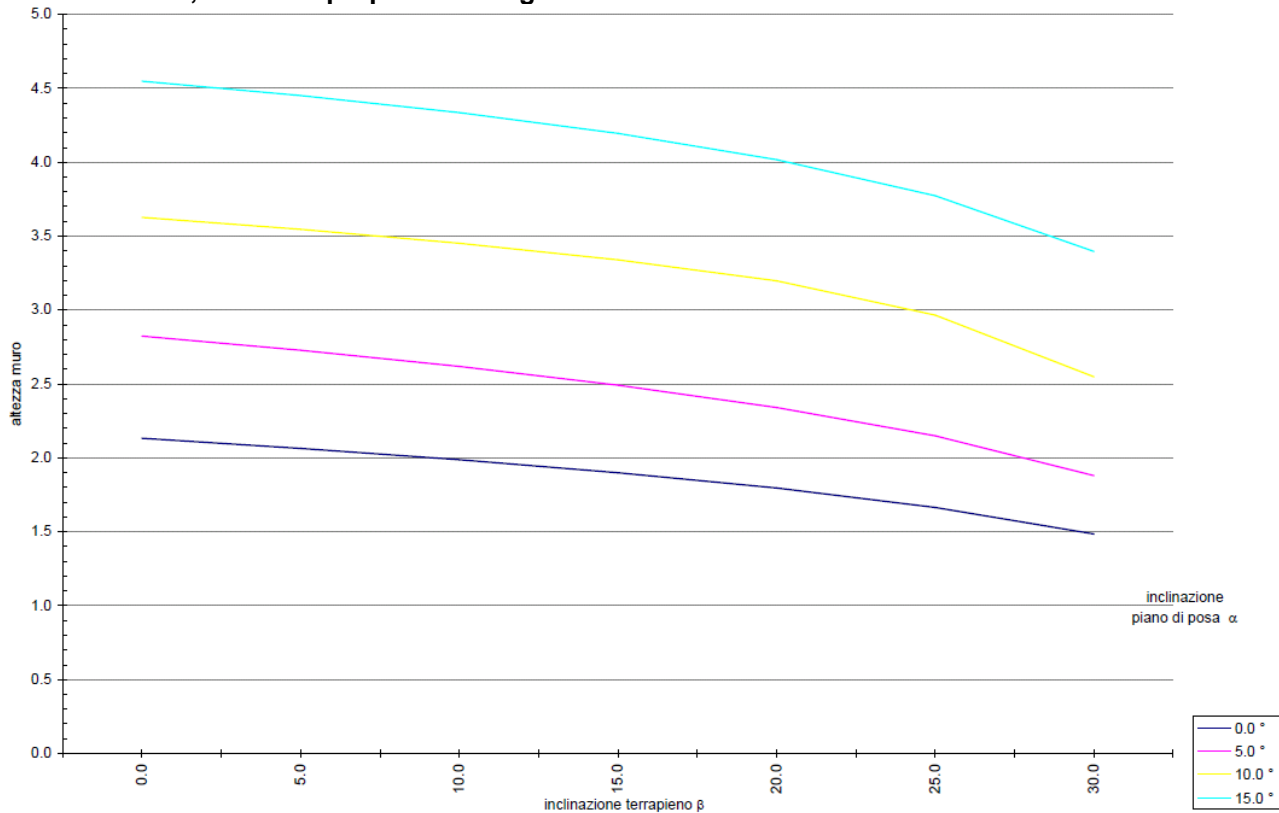
**Terreno con forte proporzione d'argilla**



**Terreno medio, misto ghiaia argilla**



**Terreno buono, con forte proporzione di ghiaia**



## ■ 4.0 Messa in opera

### ■ 4.1 Lavorazione

I blocchi CORBARO devono sempre posati su una fondazione. Per un muro di piccola entità si procede di norma nel seguente modo:

- Rimozione dello strato superficiale di humus fino al raggiungimento di un terreno adeguato
- Realizzazione di una fondazione continua in calcestruzzo, di circa 70 cm di larghezza e circa 25 cm di spessore.

Il blocco CORBARO viene fornito intero, mediante uno scalpello va spaccato in due così da ottenere la facciata rustica. La posa degli elementi CORBARO avviene a secco, posandoli uno sull'altro, accostati ed allineati mediante gli appositi intagli. Man mano che l'elevazione procede si riempie lo spazio dietro al muro con materiale drenante.

